



Stockholms
stad



Beslut för Trekantens biotopskyddsområde

Mars 2026

Beslut för Trekantens biotopskyddsområde

Mars 2026

Dnr: 2025-17061

Utgivare: Stadsbyggnadskontoret

Omslagsfoto: Arianna Scarpellini

Beslut om inrättande av Trekantens biotopskyddsområde på del av fastigheterna Liljeholmen 1:1 och Gröndal 1:1 i Stockholms kommun

Innehåll

Beslut	4
Syftet med biotopskyddsområdet.....	4
Grund för beslutet.....	4
<i>Gällande planer och befintliga anläggningar.....</i>	<i>6</i>
Målbild för biotopskyddsområdet	6
Exempel på verksamheter och åtgärder som kan skada naturmiljön i biotopskyddsområdet	7
Naturvårdsförvaltning och tillsyn	9
Skötsel.....	10
Upplysningar	10
Bilagor	10

Beslut

Med stöd av 7 kap. 11 § miljöbalken och 7 a § förordningen (1998:1252) om områdesskydd enligt miljöbalken m.m. beslutar kommunfullmäktige i Stockholms kommun den XX månad 202X att det område som avgränsats på bifogad karta (bilaga 1) ska utgöra ett biotopskyddsområde för biotoptypen *strand- eller vattenmiljöer som hyser bestånd av hotade eller missgynnade arter eller som har en väsentlig betydelse för hotade eller missgynnade arter*. Arealen är cirka 20,4 hektar (varav ca 13 ha är vatten).

Verksamheter och åtgärder som kan skada naturmiljön får inte utföras inom biotopskyddsområdet.

Syftet med biotopskyddsområdet

Syftet är främst att bevara områdets art- och individrika fladdermusfauna och områdets funktion som livsmiljö för fladdermöss.

Vidare ska även områdets övriga naturvärden bevaras och utvecklas för att bevara och stärka den biologiska mångfalden.

Åtgärder som behövs för att uppnå miljö kvalitetsnormerna för vatten bedöms ligga i linje med områdets syfte.

För att bevara naturvärden och biologisk mångfald i biotopskyddsområdet behövs viss skötsel, se information under rubrik ”Skötsel”.

Grund för beslutet

Biotopskyddsområdet utgörs av sjön Trekanten inklusive tillhörande träd- och buskridå i strandkanten samt skogen söder om sjön. Området hyser en art- och individrik fladdermusfauna och utgör ett viktigt födosöks- och viloområde för fladdermöss. Trekanten ska därför utgöra ett biotopskyddsområde för biotoptypen *strand- eller vattenmiljöer som hyser bestånd av hotade eller missgynnade arter eller som har en väsentlig betydelse för hotade eller missgynnade arter*.

För att ett område ska kunna bli biotopskyddsområde måste det överensstämma med någon av det 30-tal biotoptyper som finns med i bilaga 2 och 3 till förordning (1998:1252) om områdesskydd enligt miljöbalken m.m.

Biotoptypen *strand- eller vattenmiljöer som hyser bestånd av hotade eller missgynnade arter eller som har en väsentlig betydelse*

för hotade eller missgynnade arters fortlevnad är en strand- eller vattenmiljö som antingen utgör livsmiljö för en hotad eller missgynnad (nära hotad) art, eller har en väsentlig betydelse för en hotad eller missgynnad arts fortlevnad. Det sistnämnda kan till exempel vara viktiga rast-, häcknings- eller födosöksområden. Förekomst av den aktuella hotade eller missgynnade art som utgör motivet för skyddet bör vara påvisad och inte endast förväntad.

Den till större del obelysta sjön Trekanten med dess naturliga stränder och skyddande strandvegetation i form av träd och buskar utgör ett viktigt födosöksområde för flera fladdermusarter. Vid en fladdermusinventering som har genomförts av Calluna 2023 (Bilaga 3) var nordfladdermus (NT, nära hotad) den vanligaste arten, vilken följdes av vattenfladdermus. Övriga påträffade arter var dvärgpipistrell, större brunfladdermus, dammfladdermus (NT), gråskimlig fladdermus, mustasch-/tajgafladdermus och brunlångöra (NT).

Den strandnära vegetationen ger skydd för fladdermössen att gömma sig från rovfåglar och fungerar som vindskydd för att skapa vindstilla områden som myggor och andra insekter som fladdermöss äter samlas i. I skogen söder om sjön finns ett flertal hålträd som kan utgöra både vilo- och koloniplatser för fladdermöss. Dvärgpipistrell kan även födosöka i områdets glesa ädellövsmiljöer. Områdets gamla tallskog används främst av nordfladdermus som en ”patrullstig” när den födosöker och förflyttar sig inom området.

Områdets vatten-, strand- och trädmiljöer har höga naturvärden och hyser viktiga strukturer och funktioner för flera andra artgrupper såsom groddjur och arter knutna till ädellöv, trivallöv och barrskog. Områdets naturvärden redovisas i bifogad beskrivning (bilaga 2).

Området har även en viktig funktion inom stadens blågröna infrastruktur och utgör ett kärnområde i Stockholms ekologiskt särskilt betydelsefulla områden (ESBO).

Områden av tillräcklig storlek och kvalitet på strategiska platser är en viktig del i att säkerställa en fungerande blågrön infrastruktur med rik biologisk mångfald och livskraftiga ekosystem. Genom att skydda sådana områden som biotopskyddsområde eller någon annan form av områdesskydd förbättras förutsättningarna för bevarandet av biologisk mångfald långsiktigt. Tätortsnära natur är även viktig för rekreation och naturupplevelser och bidrar till stadens attraktivitet.

Ett skydd av området bedöms ligga i linje med översiktsplanens mål om en växande, sammanhängande, klimatsmart och tålig stad samt

med stadens bostadsmål och åtaganden inom överenskommelser om infrastrukturutbyggnad.

Gällande planer och befintliga anläggningar

Området omfattas av ett flertal stadsplaner och en detaljplan: Pl. 5088 från 1956, P.5377 från 1961, Pl.626 från 1929, Pl 8143 från 1982 och Pl 7929A från 1983 och Dp 22008-01165. Samtliga markområden regleras som park eller allmän plats, planterad. Stora delar av sjön är reglerat som vattenområde. Sjöns sydöstra del är inte planlagt. Att inrätta biotopskyddsområde i området bedöms vara förenligt med gällande stadsplaner och detaljplaner.

Biotopskyddsområdet genomkorsas av belysta gångvägar. Inom området finns befintliga markförlagda lokalnätsledningar (11 kV och 0,4 kV) främst i eller i direkt anslutning till befintliga gångvägar.

I den västra delen av sjön ligger Trekantens skärmbassäng samt anslutande dagvattenledningar, SVOAs reningsanläggning. Vid skärmbassängens gångbro finns det en utsiktsbrygga. Belysning finns i dag monterat i gångbrons räcke men har släckts ned under 2025 för att minska störningen för att gynna fladdermössen.

Det finns en utsiktsbrygga i öst och en anlagd grillplats i norr. I söder går ungefär hälften av promenaden på upphöjda trädäck med utsikt över vattnet. Inom biotopskyddsområdet finns också flera sittplatser.

Sjön saknar idag ett naturligt utlopp och utgående vatten leds via ledning till Liljeholmsviken. Dricksvatten tillsätts kontinuerligt av SVOA från närliggande reservoar. Detta inlopp ligger på södra sidan av sjön och efterliknar en naturlig bäck. I sjön ligger även några dagvattenledningar. Årstadal-Eolhälls avloppstunnel passerar under den södra delen av Trekantens biotopskyddsområde.

Målbild för biotopskyddsområdet

Området hyser en art- och individrik fladdermusfauna och erbjuder goda möjligheter för födosök, rast- och koloniplatser. Den icke-hårdgjorda stranden har en naturlig och sammanhängande vegetation som varierar i täthet och utgör en bra lokal för födosökande fladdermöss. Det finns flera blommande örter i området med en blomning över hela säsongen maj-september.

Belysning begränsas så mycket som möjlig. Befintlig och ur ett trygghetssperspektiv nödvändig belysning är anpassad till fladdermöss. Sjöns yta är obelyst.

Det finns flera fladdermusholkar av olika typer (både för solitära hanar och för kolonier) på lämpliga platser runtom inom biotopskyddsområdet.

Skogskänslan i det södra skogspartiet är bevarad. Här växer skogen flerskiktad med rikligt med gamla solbelysta tallar och ekar samt efterföljare i olika åldrar. Det finns gott om hålträd som utgör bo- och viloplatser för fladdermöss. De gamla ekarna och tallarna är vitala och står kvar så länge som möjligt. Det finns även gott om hassel och bärande buskar.

Träd som dör står kvar som trädruiner så länge de inte utgör risk för människor eller egendom. Döda träd som fallit till marken eller behövt tas ner av säkerhetsskäl ligger kvar i området, utan att blockera gång- och cykelvägar eller stigar. Det finns gott om död ved av olika trädslag och i olika nedbrytningsstadier i området.

Befintlig strandpromenad och gångvägar genom området är lättframkomliga och underhålls i samklang med bevarandet av äldre träd och den naturliga strandmiljön. Befintliga anläggningar i område är funktionella och i gott skick.

Exempel på verksamheter och åtgärder som kan skada naturmiljön i biotopskyddsområdet

Inom ett biotopskyddsområde är det enligt 7 kap. 11 § miljöbalken inte tillåtet att bedriva en verksamhet eller vidta en åtgärd som kan skada naturmiljön.

Med att skada naturmiljön menas att skada de biologiska och andra förutsättningar som är nödvändiga för att bibehålla en biotops funktion för växt- och djurarter. Naturmiljön som helhet är skyddad i biotopen, och det är den skada som åtgärden kan orsaka på naturmiljön och livsbetingelserna för arter i biotopen som är av betydelse och ska bedömas. Förbudet mot att bedriva en verksamhet eller vidta en åtgärd som kan skada naturmiljön i ett biotopskyddsområde gäller enligt bestämmelsen åtgärder som kan komma att skada naturmiljön. Det räcker således att det finns en risk för skada.

Exempel på verksamheter och åtgärder som kan skada naturmiljön i detta biotopskyddsområde är uppförande av byggnader och anläggningar, infrastrukturbyggnad eller annan exploatering i strandzonen, spridning av bekämpningsmedel, skada av den skyddande strandvegetationen, avverkning eller skada av träd inklusive deras rötter, borttagande av död ved, ny belysning, körning med maskiner och motorfordon i terräng, sprängning, muddring, schaktning, utfyllnad och upplag.

Observera att dessa angivna verksamheter och åtgärder endast utgör exempel. Det kan finnas andra verksamheter och åtgärder som kan orsaka skada på naturmiljön i biotopskyddsområdet

Verksamhetsutövaren ska bedöma om en planerad åtgärd kan innebära risk för att naturmiljön skadas. Detta behöver göras redan vid planeringen av åtgärden. Hänsynsbehovet skiljer sig åt beroende på årstid. Generellt bedöms perioden 1 november – 1 mars som mest lämplig för åtgärder. Den som planerar en åtgärd bör kontakta Stockholms stads miljöförvaltning för råd och information.

Drift och underhåll av befintliga anläggningar och ledningar bedöms inte strida mot biotopskyddsområdets syfte eller riskera att skada naturmiljön under förutsättning att hänsyn tas till områdets träd, strandvegetation och vattenmiljö. Exempelvis får inga uppvuxna levande eller döda träd tas ner eller skadas med avseende på stammar, trädkronor eller rötter och att skydd sker enligt Stockholms stads tekniska handbok. Arbeten i vatten får inte utföras under tiden 1 april – 31 augusti. Grumling av vattnet ska minimeras genom att exempelvis avskärmning av arbetsområde med lämplig metod.

Det är möjligt att ansöka om dispens för åtgärder som kan skada naturmiljön inom ett biotopskyddsområde. Om det finns särskilda skäl får dispens från förbudet ges i det enskilda fallet. Intresset av att vidta åtgärder eller bedriva verksamhet i sådana mark- eller vattenområden ska vägas mot de konsekvenser som förlusten av, eller skadan på, biotopen för med sig.

Sjön Trekanten är en ytvattenförekomst som ska uppnå god kemisk och ekologisk status enligt gällande miljökvalitetsnormer. Därför togs 2022 ett lokalt åtgärdsprogram för Trekanten fram. Åtgärder som behövs för att uppnå miljökvalitetsnormerna som exempelvis anläggandet av en skärmbassäng, skapa grundområden och svämplan i sjöns strandmiljö bedöms inte strida mot biotopskyddsområdets syfte, men kan medföra skada på naturmiljön och därmed kan kräva dispens.

Även anläggning av obelyst bad- eller solbrygga bedöms kunna vara förenligt med biotopskyddets syfte men kan medföra skada på naturmiljön och därmed kan kräva dispens.

Generella undantag

I 7 kap. 11 a § miljöbalken, samt i 8, 8 a och 8 b §§ Förordning (1998:1252) om områdesskydd (FOM) regleras när vissa verksamheter och åtgärder kan utföras utan hinder av det förbud som annars gäller i biotopskyddsområden.

Bestämmelserna för ett biotopskyddsområde gäller inte för de delar av området som är beläget i omedelbar anslutning till bebyggelse som fanns där när skyddet för området inträdde. Av detta följer att den bebyggelse som fanns vid skyddets införande ska kunna användas på det sätt och för de ändamål den var avsedd för när den uppfördes, utan hinder av den senare skyddade biotopen. Pågående verksamhet bör därför kunna fortgå på ett rimligt sätt, och åtgärder som är nödvändiga med hänsyn till pågående verksamhet i anslutning till byggnaden eller för byggnadens funktion eller för att förhindra skada, bör kunna vidtas.

Enligt 8 a § FOM får inom ett mark- eller vattenområde som är ett biotopskyddsområde en verksamhet bedrivas eller en åtgärd vidtas, om

- en detaljplan eller områdesbestämmelser enligt Plan- och bygglag (2010:900) antogs eller fastställdes innan biotopskyddsområdet beslutades och verksamheten eller åtgärden behövs för att genomföra detaljplanen eller områdesbestämmelserna.
- en nätkoncession för linje enligt Ellag (1997:857) meddelades för en starkströmsledning innan biotopskyddsområdet beslutades och verksamheten eller åtgärden behövs för att starkströmsledningen ska uppfylla kraven enligt Elsäkerhetslag (2016:732) och ellagen.

Naturvårdsförvaltning och tillsyn

Stockholms stad är förvaltare i naturvårdshänseende av biotopskyddsområdet i enlighet med 2 § förordningen (1998:1252) om områdesskydd enligt miljöbalken m.m.

Exploateringsnämnden står för obligatoriska investeringar så som gränsmarkering och skyltning av biotopskyddsområdet. I övrigt fördelas ansvaret för skötsel och underhåll i enlighet med överenskommelser inom staden.

Stockholms stad är tillsynsmyndighet enligt 2 kap. 9 § miljötillsynsförordningen (2011:13). Tillsyn sker enligt 26 kap. miljöbalken. Stockholms stad prövar dispensansökningar enligt 7 kap. 11 § miljöbalken.

Ansvarig nämnd regleras i stadens reglementen.

Länsstyrelsen i Stockholms län är tillsynsmyndighet för fornlämningar.

Skötsel

Kommunen får enligt 7 kap. 11 § miljöbalken vidta de åtgärder som behövs för att vårda området.

I detta biotopskyddsområde behövs skötsel främst i form av regelbunden naturvård för att gallra uppväxande sly och gallring av träd som riskerar att beskugga de gamla ekarna och tallarna. Det är också viktigt att se till att det finns efterträdare till de gamla träden.

För att minimera risk för människor eller egendom kan säkerhetsbeskrningar, kronavlastning, tillskapande av högstubbar och i sista hand fällning av riskträd genomföras. Fällning av riskträd kan dock kräva dispens.

Fri utveckling med möjlighet till eventuella punktinsatser lämpar sig däremot bättre för sjöns södra strand. Däremot kan luckor i vegetationen skapas längs sjöns norra strand för att öka variationen i vegetationens struktur. Vid skärmbassängen kan beskärning av träd förekomma för att upprätthålla skärmbassängens reningsfunktion.

Sjöns tillopp hålls öppet och rensas vid behov. Befintliga anläggningar i området hålls i gott skick och underhålls så att funktion och säkerhet upprätthålls.

Vintertid plogas en sjöisbana på ca 1 km runt sjön.

Skötsel av området beskrivs vidare i bilaga 2.

Om vårdåtgärder utförs av någon annan part än kommunen regleras detta med särskilda avtal. Till dessa avtal ska även bifogas skötselinstruktioner.

Upplysningar

Enligt 7 kap. 11 § miljöbalken ska ett beslut om bildande av ett biotopskyddsområde gälla omedelbart även om det överklagas.

Bilagor

1. Beslutskarta
2. Beskrivning av biotopskyddsområdet och områdets skötsel
3. Alvunger, D. (2024). *Fladdermusinventering Hägersten-Älvsjö – Stockholms kommun, 2023*. Calluna AB



Bilaga 2: Beskrivning av biotopskyddsområdet och områdets skötsel

Trekantens biotopskyddsområde är beläget inom Hägersten-Älvsjö stadsdelsområde, på delar av fastigheterna Liljeholmen 1:1 och Gröndal 1:1 i Stockholms kommun.

Trekantens biotopskyddsområde omfattar sjön Trekanten med dess naturliga strandmiljö samt skogen söder om sjön vilket består av flerskiktad barrskog i den övre delen och blandlövskog i den nedre delen. Biotopskyddsområdet ligger mellan Blommensbergsvägen, Lövholmsvägen, Nybohovsbacken, Trekantsparken och Trekantsstranden. Väster om Trekanten ligger Vintervikens biotopskyddsområde.



Figur 1. Biotopskyddsområdet är beläget i stadsdelsområde Hägersten-Älvsjö.

Naturmiljö

Området består av sjön Trekanten inklusive tillhörande träd- och buskridå i strandkanten samt skogen med gamla träd söder om sjön. I samband med en fladdermusinventering som genomfördes

sommaren 2023 (Bilaga 3) påträffades här totalt åtta fladdermusarter varav tre rödlistade; nordfladdermus (NT, nära hotad), brunlångöra (NT), dammfladdermus (NT), dvärgpipistrell, gråskimlig fladdermus, vattenfladdermus, större brunfladdermus och mustasch-/tajgafladdermus. Sett till antal registreringar vid de olika autoboxarna var nordfladdermus den vanligaste arten, följd av vattenfladdermus. Hela området utgör en bra livsmiljö framför allt för födosök och vila för flera fladdermusarter eftersom det består av en obelyst medelstor sjö omgiven av skyddande vegetation i form av träd och buskar. Den strandnära vegetationen ger både skydd för fladdermöss att gömma sig i och ta skydd från rovfåglar samt fungerar som vindskydd för att skapa vindstilla områden som myggor och andra insekter, som fladdermöss äter, samlas i. I den sammanhängande skogen söder om sjön finns ett flertal hålträd som kan utgöra både vilo- och koloniplatser för fladdermöss. Dvärgpipistrell kan även födosöka i områdets glesa ädellövsmiljöer. Områdets gamla tallskog används främst av nordfladdermöss som en "patrullstig" när de födosöker och förflyttar sig inom området. Det finns möjlighet att det även finns fladdermuskolonier i området.

Sjön Trekanten är rik på grunda, vegetationsrika vattenmiljöer, med förekomst av främst vanliga arter som axslinga, hornsärv och krusnate. De grunda vegetationsrika bottenarna utgör en passande lek-, uppväxt- och födosökslokal för fisk. Vanliga arter som abborre, mört och gädda förekommer rikligt. Man har tidigare behandlat sjön med rotenon för att slå ut mörtfisk och satt ut fisk för sportfiske, exempelvis abborre, öring och regnbåge. Det har tidigare funnits ett bestånd av den invasiva signalkräftan i sjön, dock är det oklart i dagsläget huruvida arten fortfarande finns kvar. Om signalkräftan inte längre förekommer skulle sjön kunna utvärderas som lämplig kandidat för återintroduktion av svensk flodkräfta. För att förbättra fiskars vandringsmöjlighet mellan Trekanten och Riddarfjärden utreds i dagsläget möjligheten att anlägga en fiskvandringsväg i form av en åfåra närmast Mälaren. Detta görs i samband med exploatering som är planerad vid Lövholmen. Sjöns naturliga stränder med tillhörande skogspartier utgör även en bra leklokal för vanlig padda samt en rast-, födosöks- och häckningslokal för sjöfåglar. Sjön är idag påverkad av miljögifter som överskrider gränsvärden för kemisk status. Detta gäller bl. a. bromerade difenylter (PBDE), kvicksilver, antracen, bly, kadmium, koppar, PCB, TBT och PFOS.

Den sammanhängande skogen söder om sjön växer i en brant norrsluttnings och består i övre delen av flerskiktad barrskog med flera gamla tallar. Här finns också stort inslag av ek samt en del lönn, alm, björk och rönn. Den nedre delen av skogen utgörs av

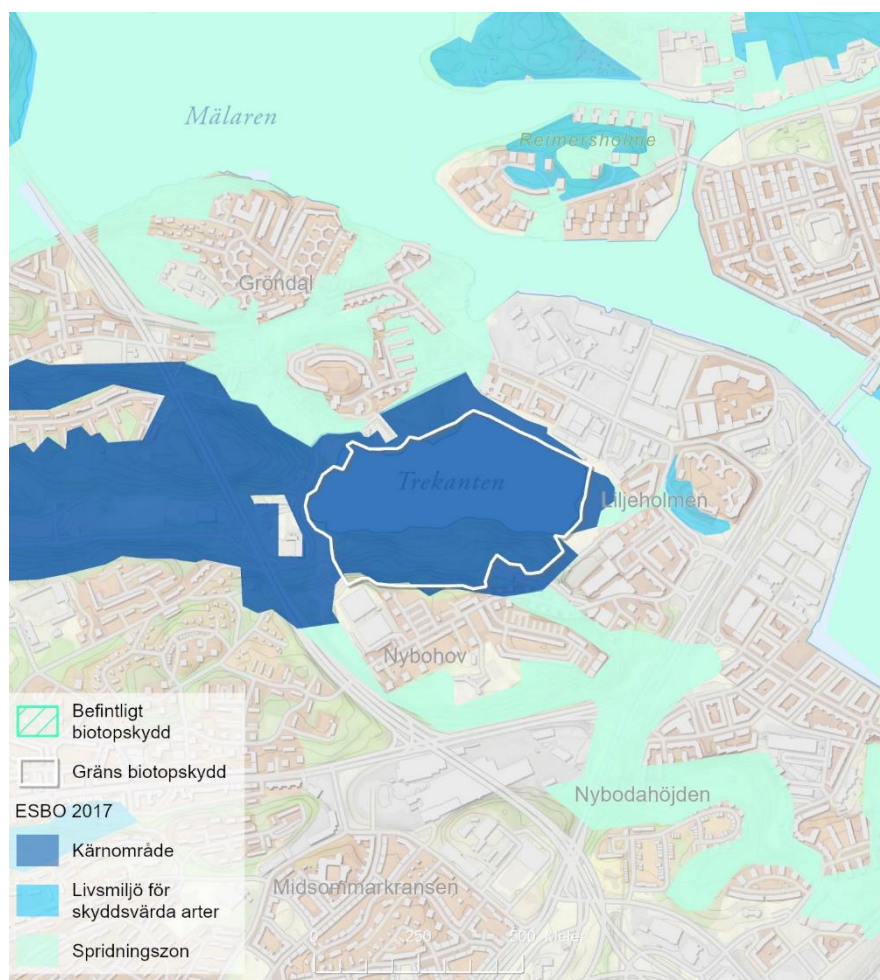
blandlövskog/gles ädellövskog. Här förekommer äldre ekar, gamla tallar samt flera hasselbuketter, men även lönn och björk.

I området förekommer många naturvårdsarter som indikerar höga naturvärden och är knutna till tall- och ädellövsmiljöer såsom ekticka (NT), tallticka (NT), hasselticka, vintertagging (NT) och reliktböck (NT).

Området hyser också en rik fågelfauna. Arter såsom svartvit flugsnappare (NT), grönfink (EN, starkt hotad), mindre hackspett (NT), stenknäck och rörhöna häckar i området.

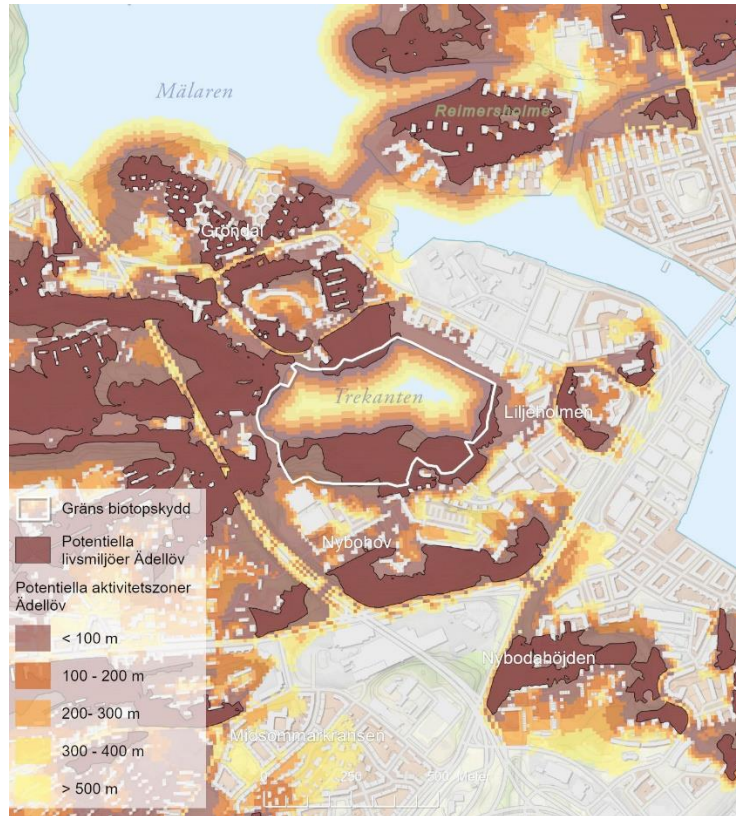
Enligt en bedömning av naturvärdena hyser området både höga och påtagliga naturvärden. Sjön Trekanten har preliminärt bedömts hysa höga naturvärden (Ekologigruppen 2020).

Området har en viktig funktion inom stadens blågröna infrastruktur och utgör ett kärnområde i Stockholms ekologiskt särskilt betydelsefulla områden (ESBO).

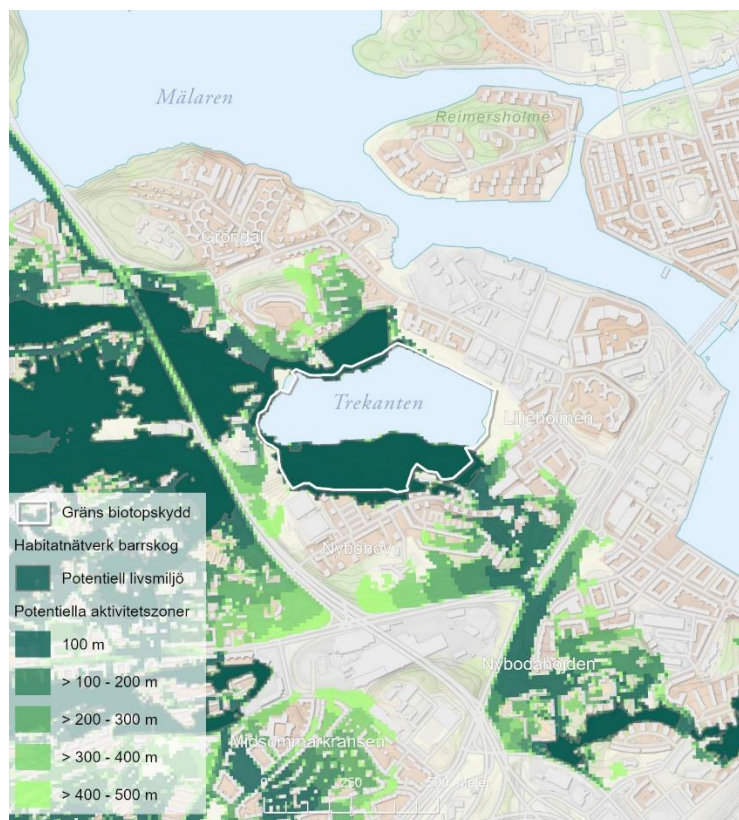


Figur 2. Trekanten har en viktig funktion i stadens blågröna infrastruktur och ingår i ett kärnområde i Stockholms ekologiskt särskilt betydelsefulla områden (ESBO).

Området ligger även i en spridningskorridor i det regionala värdenätverket för skalbaggar knutna till ädellövträd och ädellövskog och har en viktig funktion i det kommunala ädellövsnätverket. Områdets tallmiljöer utgör även viktiga livsmiljöer i det kommunala barrskogsnätverket.



Figur 3. Trekantens ekar har en viktig funktion i det kommunala ädellövsnätverket.



Figur 4. Trekantens tallmiljöer ingår i det kommunala barrskogsnätverket.

Området har även betydelse för groddjur och ingår i stadens habitatnätverk för groddjur med lekvatten, sommar- och övervintringsmiljöer samt flera spridningslänkar som binder samman området till andra potentiella livsmiljöer för groddjur.

Historisk markanvändning, kulturhistoriska värden

Marken söder om sjön Trekanten (tidigare Trehörningen) var under medeltiden en del av Årsta gårds utmarker. Området låg avsesides fram till 1660-talet då en bro uppfördes mellan Södermalm och Liljeholmen, med en anslutande väg mot Södertälje. Med den nya landförbindelsen följde en etablering av krogar och mindre industrier längs vägen. Nyboda, söder om Trekanten, avstyckats från Årsta och bytt namn till Nybohov. Här bedrevs bland annat tillverkning av beck och kimrök samt kattunstryckeri. Vid sjöns sydvästra ände hade stenhuggarna Blom bosatt sig vid nuvarande Blommensberg.

När järnvägen drogs fram 1860 med en station vid Liljeholmen anlades allt fler verkstäder och industrier i stadsdelen. Marken söder om Trekanten var fortfarande lantlig med skog och berg som tillhörde Nybohov. Vid sekelskiftet 1900 drogs en vattenledning fram mellan Norsborg och Stockholm och en stor vattenreservoar sprängdes ut ur berget söder om Trekanten.

Under 1960-talet skedde stora förändringar i sjöns närområde. Vid Nybohov uppfördes höga punkthus och lamellhus enligt de monumentala ideal som rådde i stadsbyggandet, synliga från långt håll. Järnvägsstationen Liljeholmen hade avvecklats på 1920-talet men 1964 invigdes tunnelbanestationen Liljeholmen. Essingeleden drogs fram väster om sjön och motorvägen till Södertälje i öster. Den gamla vattenreservoaren revs och ersattes med en betydligt större.

I området finns inga registrerade fornlämningar.



Figur 5. Utsnitt från häradsekonomska kartan, ritad 1901-1906, med biotopskyddsområdet och dess omgivning.

Rekreativa funktioner

Området är ett välbesökt rekreatjonsområde. Flera delvis belysta stigar och gång- och cykelvägar löper genom området, runt Trekanten och genom skogen söder om sjön. Många använder området för promenader, motion och för att röra sig igenom området till skola, arbete och andra målpunkter. Möjligheten att röra sig runt sjön är mycket populärt och gångvägarna har ett högt

tryck. Området och angränsande parken och badet används för umgänge, bad, lek, picknick och vinteraktiviteter som skridsko- och pulkaåkning. Besökarna uppskattar särskilt värdet av att uppleva naturen, att se och lyssna på fågellivet, fiska och njuta av stillheten på tidiga morgnar.

Det finns även flera sittbänkar inom området. På områdets norra sida ligger en anlagd grillplats och på områdets västra sida finns en gångbro med utsiktsbrygga vid skärmbassängen. På östra sidan finns ytterligare en utsiktsbrygga. Södra delen av strandpromenaden är delvis belagd på upphöjda träspänger.

Skötsel

För att biotopskyddsområdets värden ska bevaras och utvecklas behövs naturvårdande skötsel av naturmarken. Även parkvägar och gångstigar, grillplats, bryggor, spänger och sittbänkar behöver skötas och underhållas. För att minimera risk för människor eller egendom kan säkerhetsbeskrningar, kronavlastning, tillskapande av högstubbar och i sista hand fällning av riskträd genomföras. Fällning av riskträd kan dock kräva dispens.

Områdets skötsel utgörs av återkommande slygallring för att förhindra att området växer igen och att skapa ljusinsläpp till gamla ekar och tallar, framför allt i skogen söder om sjön. Detta gäller i första hand de mellersta och nedersta partierna av skogen. I de högsta delarna där berg i dagen förekommer kan skogen lämnas främst för fri utveckling. Tillgång till död ved ökas i hela området.

Det är viktigt att gamla träd vårdas och finns kvar inom området genom hela sin livscykel. Död ved sparas i området. För att gynna arter knutna till miljöerna med gamla träd ska träd som dör stå kvar som trädruiner eller högstubbar så länge de inte utgör risk för människor eller egendom. Döda träd som fallit till marken eller tagits ned av säkerhetsskäl lämnas kvar i området, utan att försvåra framkomlighet på områdets gång- och cykelvägar eller stigar.

Grenar och ris kan läggas upp i högar som faunadepåer eller som Benjeshäckar om lämpligt inom området. Detta rör särskilt träd som står nära parkvägar. För att ytterligare gynna insekter kan mulmholkar sättas upp.

Vid all naturvård sparas hassel och annan blommande/bärande buskvegetation, samt unga ädellövträd som kan komma att utgöra efterträdare till de gamla träden väljs ut och sparas.

Sjöns strandzon sköts på ett sådant sätt att sjöns ekologiska och kemiska status kan förbättras. Utmed sjöns södra strand, med dess naturliga strandvegetation, lämpar sig fri utveckling med möjlighet

till eventuella punktinsatser. Längs sjöns norra strand kan strandvegetationen med fördel hållas mer mosaikartad, med omväxlande öppna och slutna partier. Genom att skapa luckor i strandvegetationen skapas ljusinsläpp till de grunda vattenområdena, vilket gynnar fiskyngelreproduktionen. Samtidigt ger mer slutna partier, gärna med inslag av död ved i vattnet, bra skydd för fiskyngel. Sådana platser fungerar även som häckningsplatser för sjöfågel. Vid skärmbassängen kan beskärning av träd förekomma för att upprätthålla skärmbassängens reningsfunktion.

I sjöns nordvästra del finns ett litet område med vass. Detta vassbälte bevaras och tillåts om möjligt att breda ut sig, då vassbälten är viktiga häckningsplatser för sjöfågel.

Eftersom området hyser en art- och individrik fladdermuspopulation, men även av hänsyn till djurlivet allmänt, bör befintlig belysning i området anpassas så att djuren inte störs. För att gynna fladdermössen ytterligare kan fladdermusholkar sättas upp och vissa träd veteraniseras för att skapa viloplatser.

Invasiva arter ska regelbundet eftersökas och bekämpas så fort de upptäcks. Detta ska ske med hänsyn till befintliga naturvärden. I dagsläget finns det två bestånd av parkslide nedanför Lövholmsvägen utanför biotopskyddsområdet. Det är viktigt att se till att dessa bestånd inte sprider sig ytterligare.